

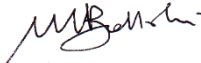


Manuale utente

Applico Virtual Data Center - IaaS

Approvazioni

	Nome	Firma	Data
Emesso da	Andrea Mosconi		20/04/2020
Approvato da	Valter Luchini		20/04/2020
Approvato da	Mauro Battistoni		20/04/2020

Indice di revisione

Revisione	Data	Descrizione delle modifiche
1.0	20/04/2020	Revisione iniziale

Sommario

1	Introduzione	3
2	Accesso al servizio	3
2.1	VPN	3
2.2	GUI/Dashboard	3
2.2.1	Login	3
2.3	Virtual machine	4
2.3.1	Console	5
2.3.2	CLI	7
2.3.3	Remote desktop	8
2.4	CLI (PowerCLI)	9
2.5	API	9
3	Gestione del servizio	9
3.1	GUI/Dashboard	9
3.2	CLI (PowerCLI)	12
3.3	API	12
4	Richieste al service desk	13

1 Introduzione

Il manuale utente del servizio IaaS **Applico Virtual Data Center** rappresenta la guida di base semplificata per l'utente finale per accedere agli strumenti messi a disposizione.

Gli accessi ai servizi di produzione IaaS di **Applico Virtual Data Center**, in base alla scelta del cliente, possono avvenire o attraverso l'ambiente pubblico accessibile direttamente da Internet o attraverso due tipologie di servizi VPN (Virtual Private Network):

- punto-punto: dedicati al collegamento delle sedi aziendali con il data center;
- client: dedicati al collegamento degli utenti in mobilità con il data center.

Applico Digital Lab raccomanda a tutti i propri clienti di optare per l'accesso tramite VPN che assicura i massimi livelli di sicurezza e cifratura.

Nel presente manuale sono indicate le modalità per:

- l'accesso agli strumenti GUI, API, VM, CLI;
- la gestione degli ambienti.

2 Accesso al servizio

2.1 VPN

Per l'accesso al servizio **Applico Virtual Data Center** tramite VPN client, laddove applicabile, si veda "Applico Virtual Data Center - IaaS - Manuale utente VPN SSL - v.1.0".

2.2 GUI/Dashboard

Il punto di accesso principale al servizio IaaS di Applico Virtual Data Center è rappresentato dalla dashboard GUI di VMware vCenter.

L'url per accedere alla dashboard pubblica è: <https://vcenterpub.applicodigitallab.it/ui> .

L'url per accedere alla dashboard attraverso servizi VPN viene comunicato al momento del rilascio del servizio.

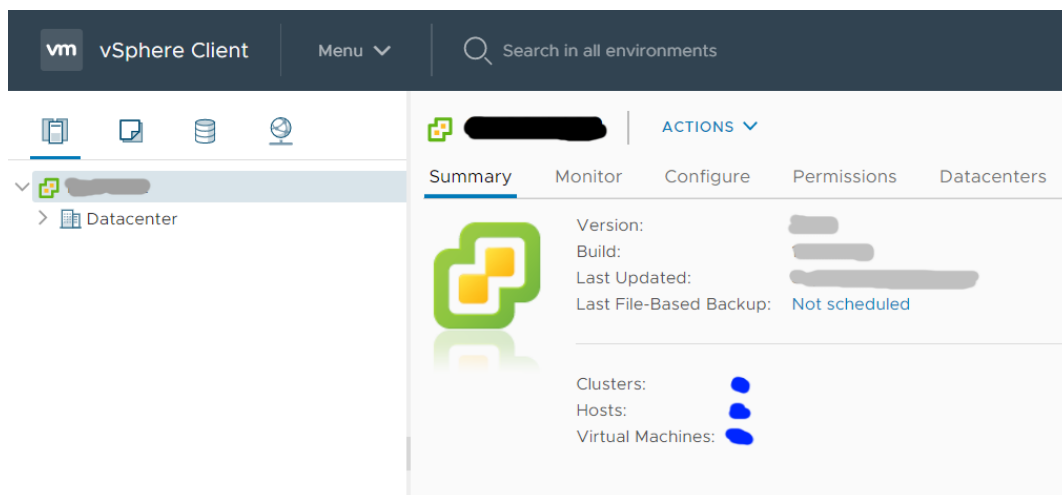
Le credenziali per accedere alla dashboard sono comunicate in fase di rilascio del servizio.

2.2.1 Login

Per effettuare il login sulla dashboard/gui aprire l'url da uno dei browser certificati per la piattaforma (cfr. http://pubs.vmware.com/Release_Notes/en/vsphere/65/vsphere-client-65-html5-functionality-support.html).

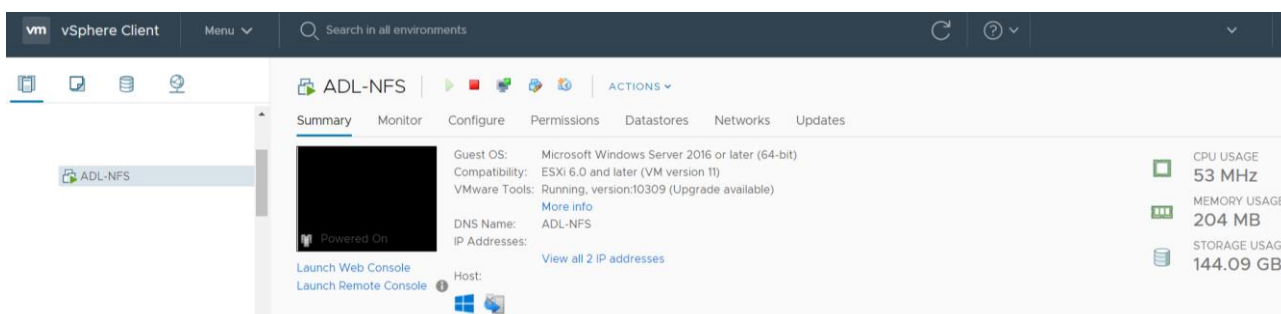


Inserire lo username e la password comunicati in fase di rilascio del servizio negli appositi campi ed effettuare il login (nella seguente immagine viene riportato l'entry point di una qualsiasi dashboard soltanto a scopo esemplificativo).



2.3 Virtual machine

Effettuato l'accesso nel vSphere Client il cliente ha a disposizione l'accesso a tutte le VM che sono state installate/preinstallate in fase di startup.



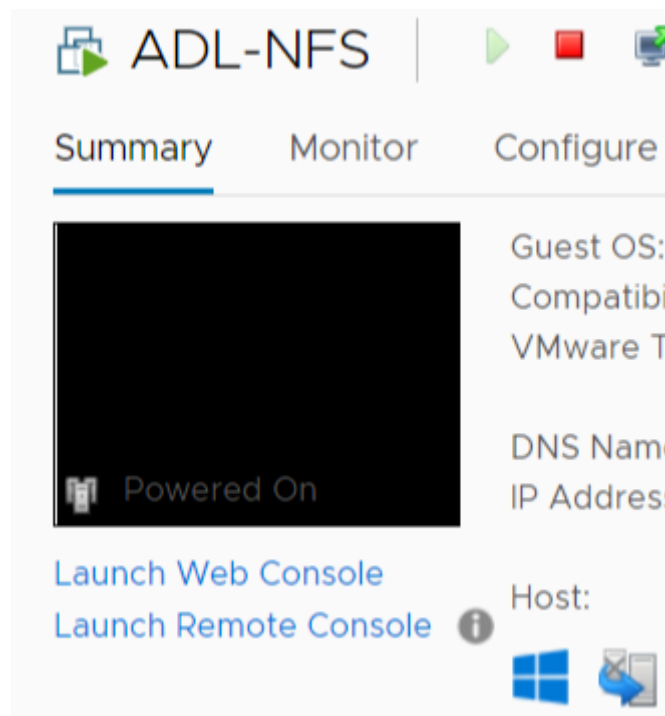
L'utente, oltre a disporre di tutti i dettagli tecnici delle VM e al monitoraggio, può accedere direttamente al contenuto delle VM tramite le seguenti modalità:

- Console: l'utente può accedere alla virtual machine da remoto tramite console simulando un accesso out-of-band;
- CLI: l'utente può accedere ai propri server direttamente tramite la command line della shell (SSH, PowerShell, ...). La richiesta di abilitazione dell'accesso CLI va indicata in fase di startup;
- Remote desktop: l'utente può accedere ai propri server direttamente tramite i protocolli di remote desktop standard (Microsoft RDP, VNC, ...). La richiesta di abilitazione dell'accesso remote desktop va indicata in fase di startup.

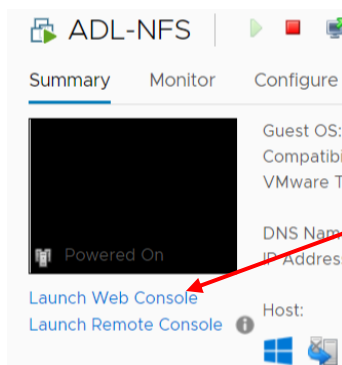
2.3.1 Console

Dalla dashboard/GUI, selezionando una specifica VM, è possibile accedere direttamente alla console di gestione.

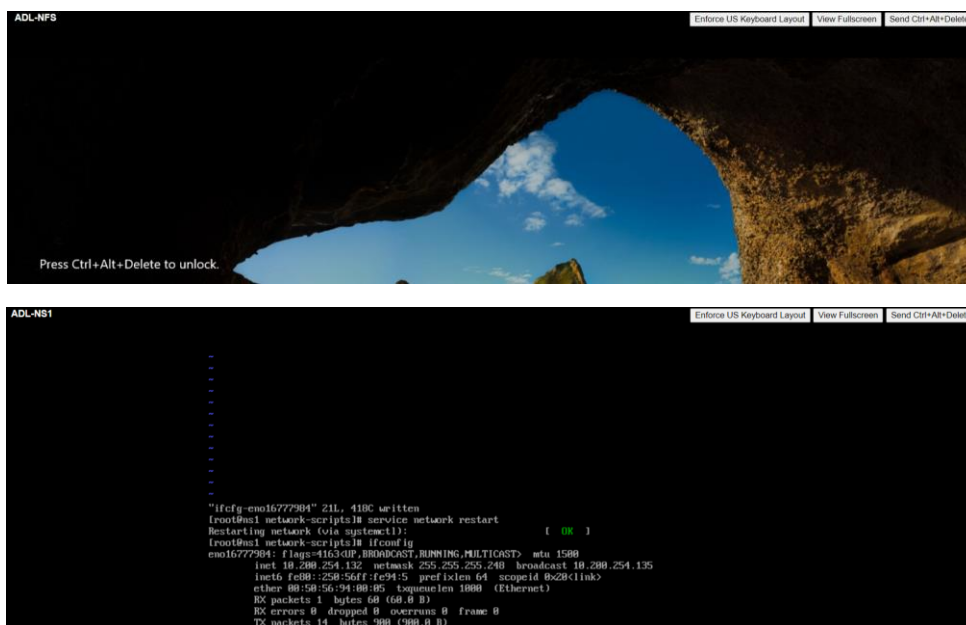
È possibile accedere a due tipologie di console: web e remota. La console web può essere acceduta direttamente da browser, la console remota richiede l'installazione di un software apposito. Per ottenere la versione aggiornata di remote console e le modalità di installazione è necessario contattare il service desk di Applico Digital Lab (cfr. § 4).



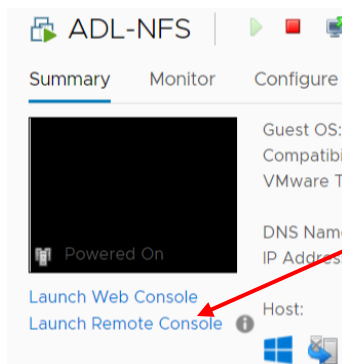
2.3.1.1 Web Console



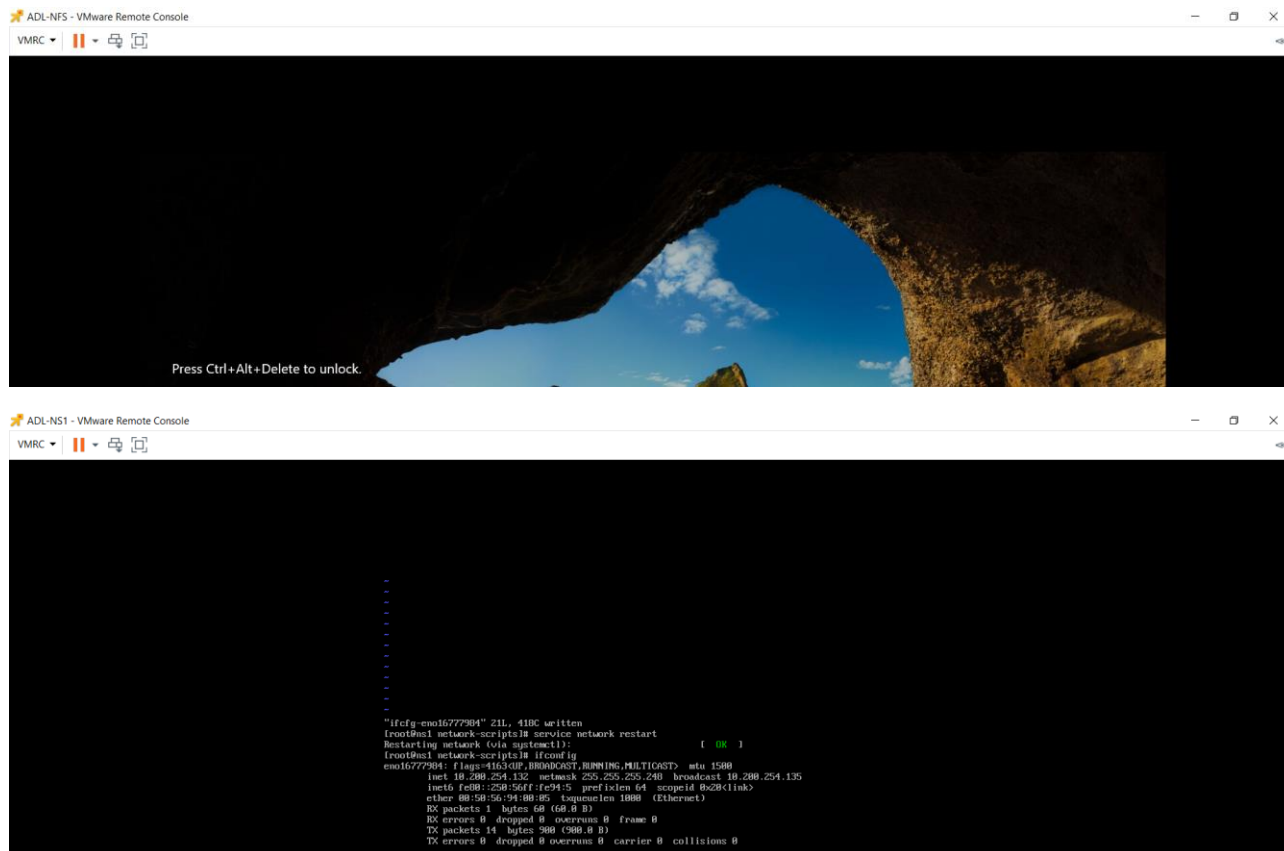
Per accedere alla web console è sufficiente attivare il link indicato in figura confermando eventualmente la scelta nell'apposito box di dialogo. Il sistema apre immediatamente la schermata desktop o command line in base alle impostazioni del sistema operativo.



2.3.1.2 Remote Console



Per accedere alla remote console è sufficiente attivare il link indicato in figura confermando eventualmente la scelta nell'apposito box di dialogo. Il sistema apre immediatamente la schermata desktop o command line in base alle impostazioni del sistema operativo.



2.3.2 CLI

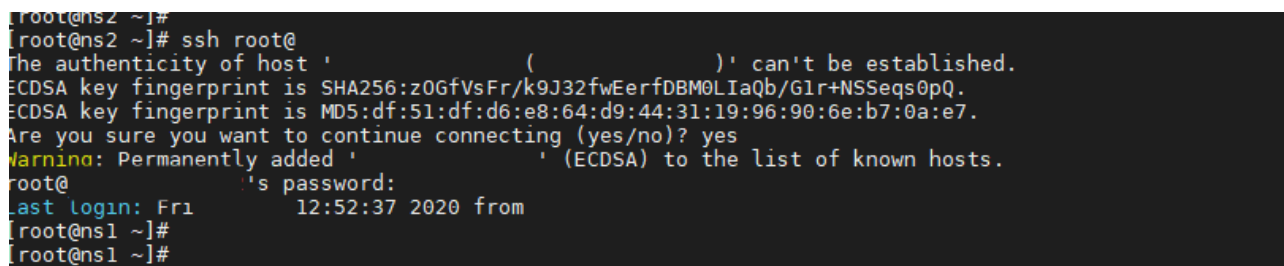
I server per i quali è stato richiesto l'accesso CLI in fase di startup, sono accessibili attraverso i protocolli standard. I parametri di accesso alle CLI sono comunicati in fase di startup e comprendono IP pubblico/privato e/o url e le relative credenziali.

Nei successivi paragrafi sono riportati due esempi per i protocolli SSH e PowerShell.

2.3.2.1 SSH

Per accedere alla PowerShell da remoto è necessario che siano state effettuate preliminarmente tutte le configurazioni necessarie attraverso l'accesso da console.

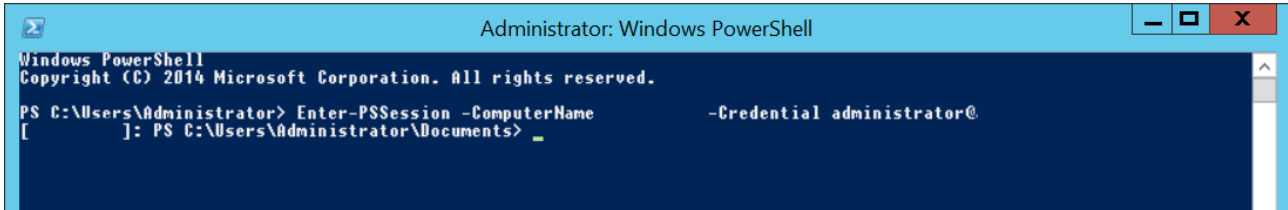
Da una CLI locale (es. del client Linux) è possibile utilizzare il comando "Enter-PSSession" o qualsiasi altro strumento di gestione di accessi da remoto alla shell.



2.3.2.2 PowerShell

Per accedere alla PowerShell da remoto è necessario che siano state effettuate preliminarmente tutte le configurazioni necessarie attraverso l'accesso da console.

Da una PowerShell locale (del client Windows) è possibile utilizzare il comando “Enter-PSSession” o qualsiasi altro strumento di gestione di accessi da remoto alla shell.



```
Administrator: Windows PowerShell
Windows PowerShell
Copyright (C) 2014 Microsoft Corporation. All rights reserved.

PS C:\Users\Administrator> Enter-PSSession -ComputerName          -Credential administrator@
[ ]: PS C:\Users\Administrator\Documents> _
```

2.3.3 Remote desktop

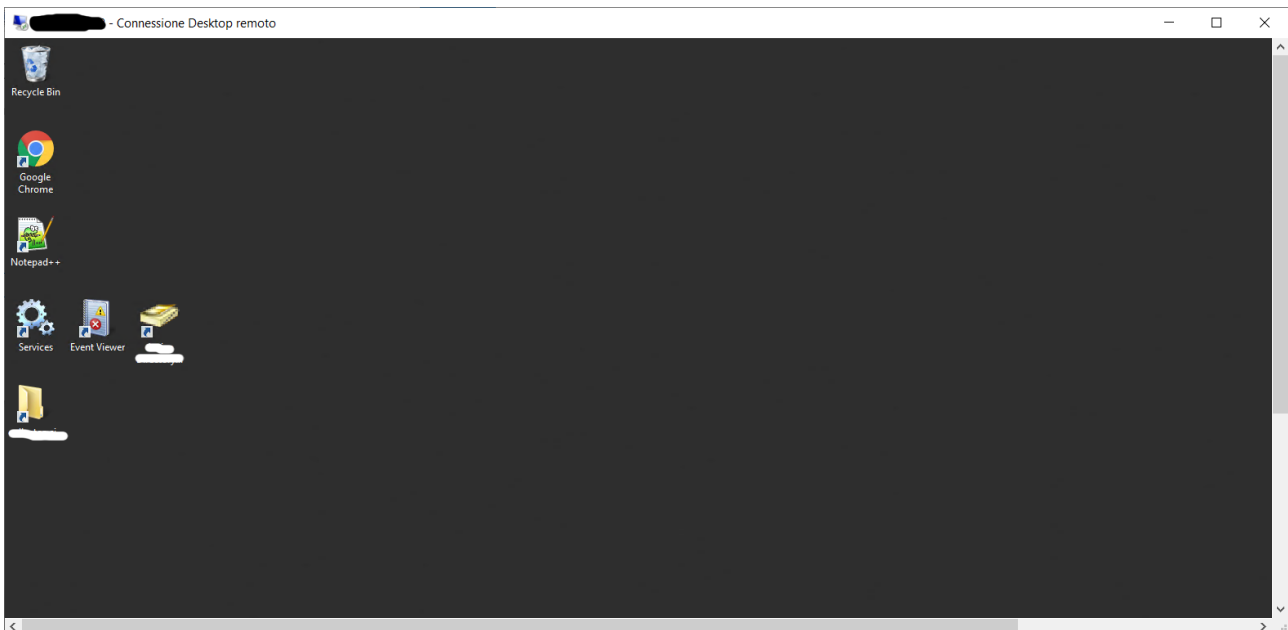
I server per i quali è stato richiesto l’accesso Remote Desktop in fase di startup, sono accessibili attraverso i protocolli standard. I parametri di accesso ai desktop remoti sono comunicati in fase di startup e comprendono IP pubblicato/privato e/o url e le relative credenziali.

Nel successivo paragrafo è riportato un esempio per il protocollo RDP.

2.3.3.1 RDP

Per accedere ad un Microsoft Windows Server tramite RDP è necessario che siano state effettuate preliminarmente tutte le configurazioni necessarie attraverso l’accesso da console.

Da un client Windows è possibile utilizzare l’applicazione “Connessione Desktop remoto” o qualsiasi altro strumento di gestione di accessi per RDP.



2.4 CLI (PowerCLI)

Il servizio IaaS di Applico Virtual Data Center mette a disposizione degli utenti una CLI (command line interface) per la gestione dell'ambiente VMware vSphere/vCenter che costituisce il core dell'infrastruttura.

PowerCLI è un potente strumento di command line basato su PowerShell che consente di automatizzare tutti gli aspetti di gestione inclusi network, storage, VM, sistema operativo, ...

PowerCLI è distribuito come modulo di PowerShell e include più di 500 cmdlets.

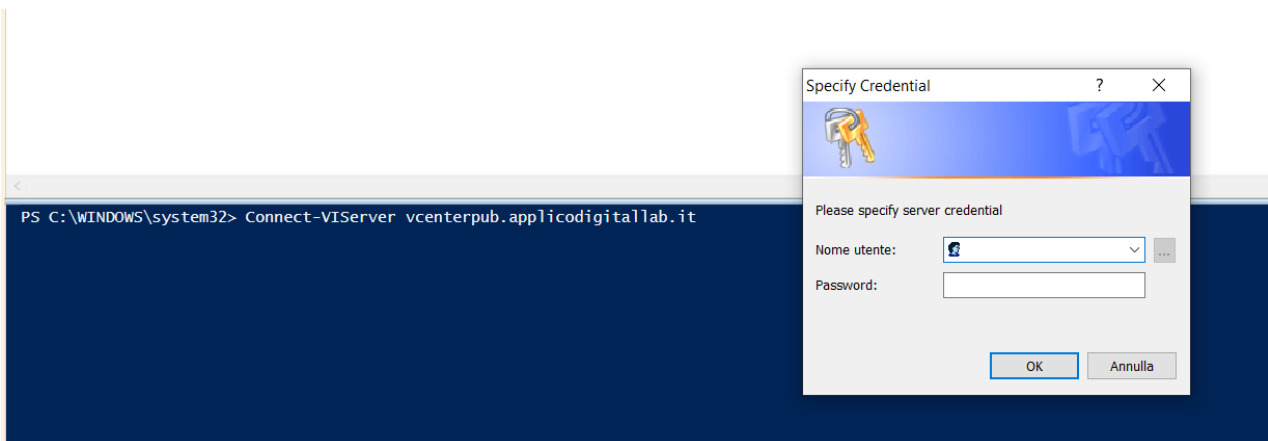
PowerCLI può essere eseguito direttamente via PowerShell su sistemi operativi Windows, macOS e Ubuntu.

Per l'installazione di PowerCLI si veda la guida ufficiale <https://docs.vmware.com/en/VMware-vSphere/7.0/com.vmware.esxi.install.doc/GUID-F02D0C2D-B226-4908-9E5C-2E783D41FE2D.html>.

Una volta installato il modulo per accedere all'ambiente IaaS è sufficiente eseguire il comando:

- `Connect-VIServer vcenterpub.applicodigitallab.it`

Inserire poi le credenziali ricevute in fase di rilascio nell'apposito box di dialogo.



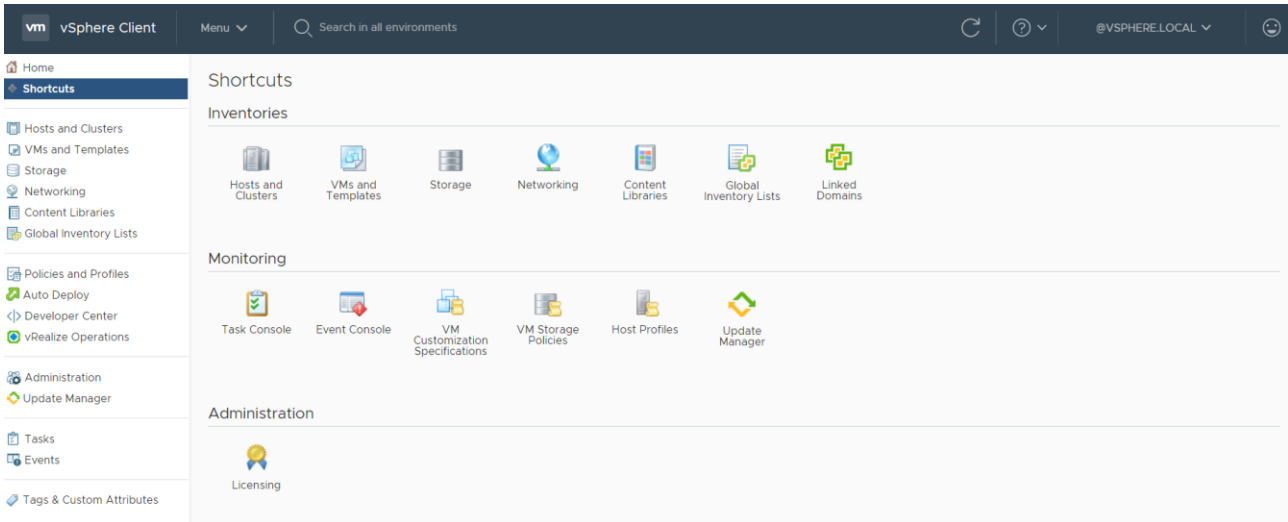
2.5 API

Per l'accesso alle API del servizio Applico Virtual Data Center, si veda "Applico Virtual Data Center - IaaS - Manuale utente API - v.1.0".

3 Gestione del servizio

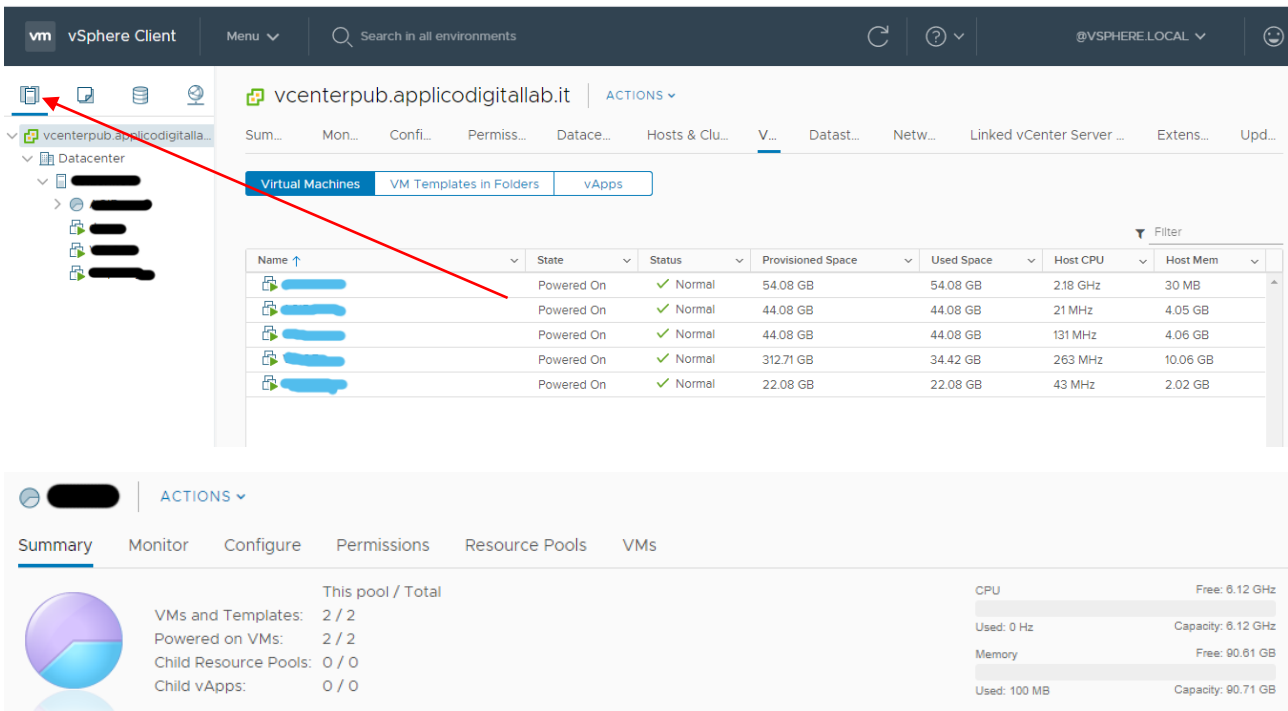
3.1 GUI/Dashboard

L'utente che ha effettuato il login accede direttamente alla dashboard dal quale, attraverso dei shortcuts, è possibile accedere visualmente a tutte le funzioni messe a disposizione dal sistema.



Cliccando su una delle viste messe a disposizione nel riquadro è possibile esplorare le VM presenti nell'ambiente IaaS (pre-configurate prima del rilascio del servizio laddove applicabile).

Tutte le VM appartengono al resource pool (CPU, ram, datastore, ...) creato per il cliente in conformità ai parametri contrattuali.



Dal menù contestuale del resource pool è possibile attivare tutte le funzioni principali collegate all'ambiente IaaS ed in particolare la creazione di nuove virtual machine.

New Virtual Machine

1 Select a creation type

- 2 Select a name and folder
- 3 Select a compute resource
- 4 Select storage
- 5 Select compatibility
- 6 Select a guest OS
- 7 Customize hardware
- 8 Ready to complete

Select a creation type

How would you like to create a virtual machine?

Create a new virtual machine

Deploy from template

Clone an existing virtual machine

Clone virtual machine to template

Clone template to template

Convert template to virtual machine

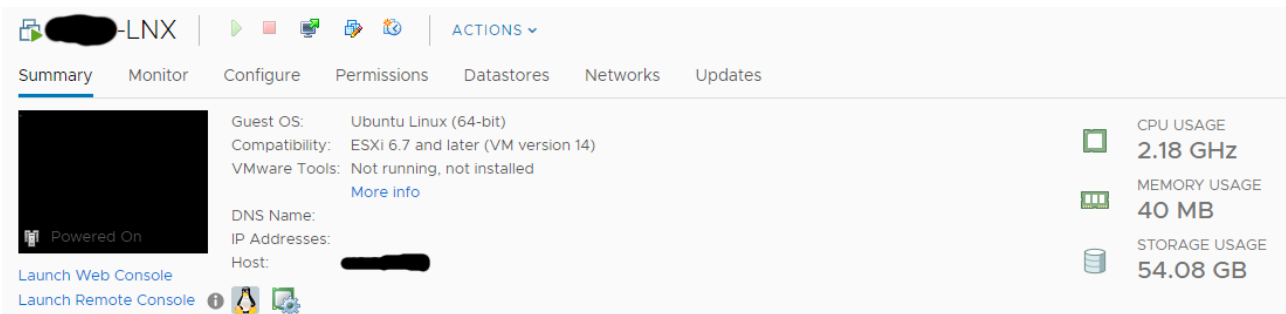
This option guides you through creating a new virtual machine. You will be able to customize processors, memory, network connections, and storage. You will need to install a guest operating system after creation.

CANCEL

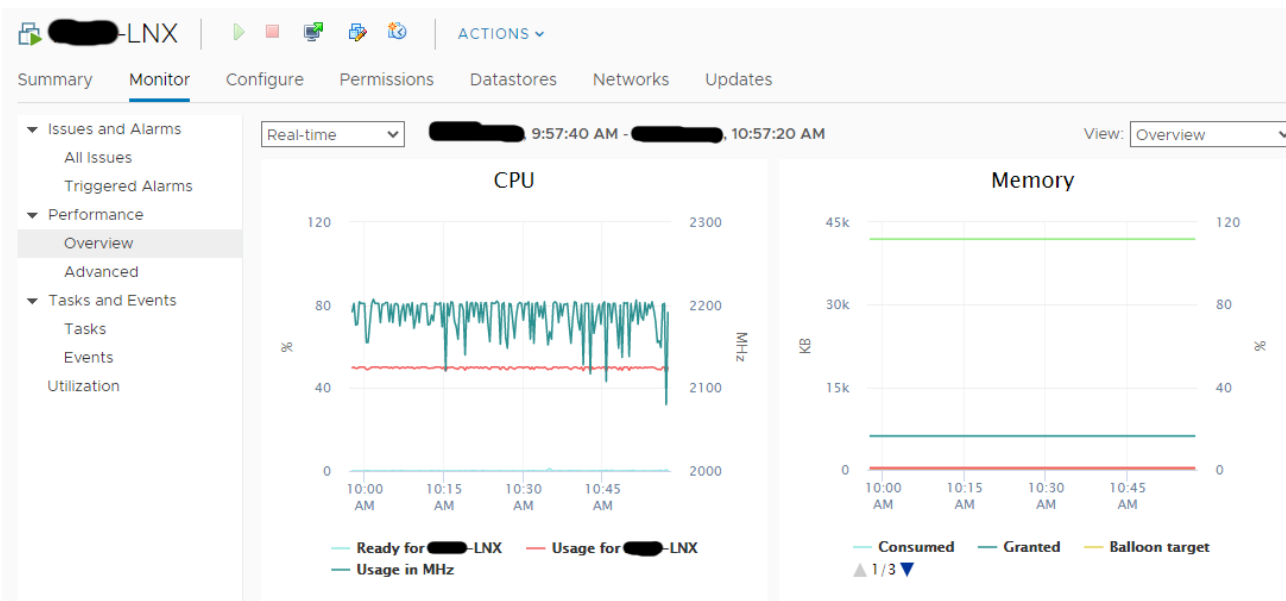
BACK

NEXT

Selezionando ciascuna VM dal menù di esplorazione è possibile visualizzato lo stato e tutte le funzioni principali associate.



In particolare selezionando il tab monitor viene visualizzato un pannello di monitoraggio delle risorse.



Per consultare tutte le funzioni dell'ambiente disponibile Applico Virtual Data Center, si consiglia una approfondita lettura della documentazione ufficiale VMware (le cui tecnologie sono alla base del servizio IaaS erogato da Applico Digital Lab) per la gestione di VM, storage, networking, ...

Per qualsiasi supporto tecnico e formativo è possibile contattare direttamente il Service Desk (cfr. § 4).



3.2 CLI (PowerCLI)

Una volta effettuato il login è possibile eseguire attraverso PowerCLI come ad esempio il comando "Get-VM" riportato nell'esempio dimostrativo di seguito.

```
PS C:\WINDOWS\system32> Get-VM

Name                PowerState Num CPUs MemoryGB
----                -
-LNX                PoweredOn  2      4,000
-WIN                PoweredOn  2      4,000

PS C:\WINDOWS\system32> |
```

Per l'elenco completo dei comandi (cmdlets) di PowerCLI si veda la documentazione ufficiale al sito <https://www.vmware.com/support/developer/PowerCLI/PowerCLI65R1/html/index.html>.

3.3 API

Per la gestione delle API del servizio Applico Virtual Data Center, si veda "Applico Virtual Data Center - IaaS - Manuale utente API - v.1.0".

4 Richieste al service desk

Per richiedere supporto e/o chiarimenti relativamente ai temi e agli argomenti trattati nel presente manuale utente si invitano gli utenti a contattare il Service Desk di Applico Digital Lab.

Il Service Desk di Applico Digital Lab è il punto di contatto unificato tra gli utenti e l'IT Service Management.

Il Service Desk è disponibile nelle modalità standard previste dal Sistema di Gestione della Sicurezza delle Informazioni ISO/IEC 27001:2013, dalle linee guida ISO/IEC 27017:2015 e ISO/IEC 27018:2019 e dal Sistema di Gestione della Qualità ISO 9001:2015 per tutti i servizi offerti da Applico Digital Lab. Le modalità di interazione e i livelli di servizio possono essere personalizzati ed elevati su richiesta del cliente attraverso accordi contrattuali mantenendo la piena conformità con le procedure previste dal sistema di gestione aziendale.

Il Service Desk è responsabile per la gestione degli incidenti (incident) e per la gestione delle richieste degli utenti (service request). Il Service Desk fornisce un'interfaccia, oltre che per i processi di Incident Management, anche per quelli di Request, Change, Problem, Configuration, Release, Service Level, IT Service Continuity Management.

Per le specifiche complete del Service Desk vi invitiamo a consultare la guida "Applico Digital Lab - Applico Data Center - Service Desk - v.1.2".